

INFOS

N°2/2011

UNISYLVA

L'AVENIR DE NOS FORÊTS

Mai 2011

SOMMAIRE

ÉDITORIAL	1
ÉQUILIBRE CERVIDÉS /FORÊTS	2
FILIÈRE FORES- TIÈRE EN FRANCE	3
PRÉSERVER LA BIODIVERSITÉ	3
AMÉNAGEMENT D'UN PARC	4-5
À VOS AGENDAS	5

Éditorial



La gestion durable est aussi une nécessité économique

La continuité des revenus doit permettre de financer les travaux et les autres charges, telles que les impôts fonciers, l'entretien des voies de desserte et du réseau d'assainissement, les assurances et les éventuels droits de succession.

La continuité des revenus suppose un équilibre dans les âges des peuplements. Il faut donc régulièrement régénérer par plantation ou semis naturels. Il conviendra ensuite d'assurer, avec régularité, les entretiens de ces régénérations puis parfois dépresser.

En raison de conjoncture défavorable ou d'accident climatique il est possible de retarder de quelques années des coupes. Il faut toutefois veiller à ne pas compromettre l'équilibre des âges des peuplements sur une longue période car le trou de régénération entraînerait soit des sacrifices d'exploitation (coupe d'arbre n'ayant pas atteint leur meilleur potentiel de valorisation) soit un manque prolongé de revenus. Dans les deux cas le risque d'aliénation est grand.

Profitions d'une demande qui se réveille pour engager des opérations de régénération qui sont parfois déjà bien en retard ■

*Georges de MONTLAUR
Président d'UNISYLVA*

Diffusion par mail



«Une forêt privée gérée et préservée par un réseau d'hommes compétents au service des générations futures».

ÉQUILIBRE CERVIDÉS / FORÊTS

➤ Interventions sylvicoles et aménagements cynégétiques ...

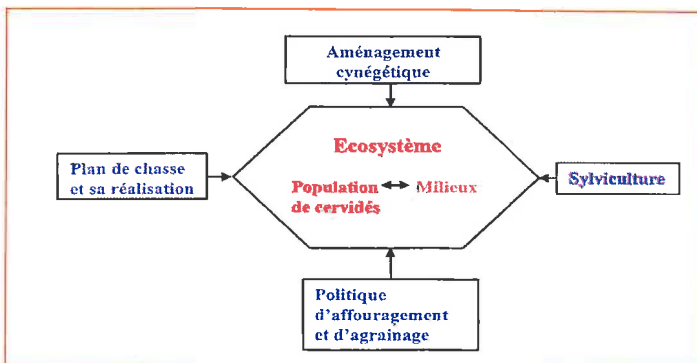
La prise en compte de la grande faune dans l'aménagement forestier est une nécessité au même titre que les considérations environnementales ou paysagères. La capacité d'accueil d'une forêt est limitée et dépend :

- des conditions stationnelles,
- des peuplements (essences, âges, densités...),
- des espèces animales présentes (cerfs, chevreuils, sangliers...),
- de la répartition spatiale de la faune et de la flore.

A partir d'un certain seuil, des espèces végétales ou des régénérations d'espèces ligneuses peuvent être menacées de disparition. Il est donc indispensable au moment de l'aménagement forestier de vérifier si la capacité d'accueil du milieu est dépassée ou non.

Si vous constatez sur votre propriété de nombreux dégâts (atteintes et dégradations de sujets ligneux qui mettent en péril la pérennité de la forêt), il est indispensable d'agir de façon simultanée sur la ou les populations et sur l'habitat en réalisant :

- ❶ le plan de chasse (il détermine le nombre minimum et maximum d'animaux à prélever sur les territoires de chasse). Le respect de ce plan de chasse est fondamental pour obtenir un équilibre faune/flore. En absence de chasse, le nombre de chevreuils double en trois ans et le nombre de cerfs élaphe double en 4 ans !
- ❷ des interventions sylvicoles et des aménagements cynégétiques qui permettront d'améliorer la capacité d'accueil du milieu.



UNISYLVA intervient sur ce second point en intensifiant la gestion sylvicole et/ou en créant des aménagements cynégétiques en :

➤ DÉPRESSANT

Un jeune peuplement se referme et s'appauvrit sur le plan alimentaire. Le dépressage « coupe à bois perdu » favorise la pénétration de lumière et le développement d'une végétation ligneuse ou semi ligneuse. L'organisation du chantier doit être rigoureuse et soignée afin d'éviter de créer des andains continus de rémanents qui peuvent nuire pendant 3 à 4 ans à la pénétration dans les parcelles.

➤ PROTÉGEANT NATURELLEMENT VOS PLANTATIONS ET RÉGÉNÉRATIONS NATURELLES EN ...

- Réalisant des dégagements en puits (mettre en lumière la tête des essences objectives). On utilise alors la flore d'accompagnement (charme, bouleau, tremble, ronce...) comme une protection contre les abrutissements et les frottis.
- Augmentant les disponibilités alimentaires alentours pour éviter que la pression des animaux ne se concentre sur le secteur de renouvellement (éclaircie dynamique dans les gaulis, perchis, résineux environnants...).

- Multipliant les lisières internes du peuplement en créant des cloisonnements culturaux (allées d'au moins 2 m de large mis en place tous les 5/6 m d'axe en axe). Ils facilitent la circulation des animaux et orientent leur abrutissement sur ces lisières composées d'une grande diversité d'espèces appétentes.

Remarques : pour optimiser l'effet de ces cloisonnements il faut les orienter Nord-Sud. Ne pas les faire déboucher sur une route passagère ce qui diminuerait la quiétude des animaux et le risque de les voir se décantonner très rapidement.

➤ ÉCLAIRCISSANT VOS PEUPELEMENTS

Ces coupes vont augmenter les disponibilités alimentaires des peuplements. Elles doivent :

- être précoces et dynamiques. Elles favorisent ainsi le développement des strates herbacées et arbustives appréciées du grand gibier,
- être d'intensité variée au sein de la parcelle (prélèvement plus soutenu au centre que sur la périphérie de la parcelle),
- exploiter les taillis de bois blanc ou charme dès qu'ils sont commercialisables (cela favorise



Recrû feuillu dans un peuplement résineux

la vitalité des souches et permet des apports de nourriture plus fréquents),

- favoriser les arbres fruitiers (poirier, pommier, châtaignier).

Remarque : laisser les rémanents sur les souches de taillis dans les zones où il y a une forte pression alimentaire (abrutissement réguliers et soutenus).

➤ CRÉANT ET ENTREtenant DES MILIEUX OUVERTS

- Installer des prairies artificielles de luzerne, de ray-gras, de fétuque, de dactyle de 1 à 2 ha pour 100 ha. Pour que ces prairies restent efficaces, il convient de les faucher deux fois /an. Le broyage doit être effectué hors des périodes de nidifications ou des naissances (juin).



Prairie artificielle



Espace ouvert zone de gagnage pour le cerf

- Créer, élargir, entretenir le réseau de dessertes qui procure un gagnage herbacé le long des accotements. Cette technique peut être combinée à une éclaircie des 15 /20 premiers mètres du peuplement situés les plus au sud.
- Conserver des petites trouées de régénération, chablis, tourbières, zones marécageuses, micro-clairières.
- Entretien des mares, points d'eau qui sont de lieux pour s'abreuver et se souiller.

L'ensemble de ces actions permettent d'augmenter la capacité d'accueil du milieu en améliorant l'offre alimentaire et de refuge du massif forestier. On concilie ainsi grand gibier et production forestière ! ■

FILIÈRE FORESTIÈRE EN FRANCE

➤ Chiffres clés ...

Vous êtes 3,5 millions de propriétaires forestiers privés en France pour une surface de 11 millions d'hectares avec un volume de bois sur pied de 24 milliards de m³.

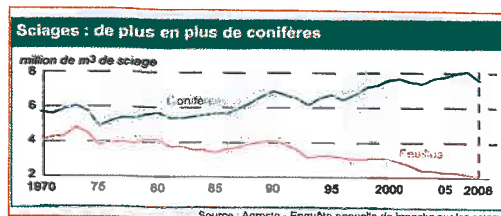
➤ CHIFFRES CLÉS

- L'activité forestière emploie près de 425 000 personnes (organismes de la forêt privée et publique, exploitants forestiers, première transformation, seconde transformation) soit 1,6 % de l'emploi en France.
- Le chiffre d'affaires HT de la filière forêt-bois est de 57 milliards d'Euros.
- La consommation apparente finale de bois et produits dérivés est de 1,9 m³/habitant
- La consommation apparente annuelle de papiers et cartons est de 175,6 kg/habitant
- En 2007, le prix moyen brut des forêts était estimé à 5 540 euros/ha
- En 2007, la récolte totale de bois s'élevait à près de 60 millions de m³.
- La balance extérieure de la France pour l'ensemble de la filière bois et produits bois affiche en 2008 un solde négatif de 8 milliards d'euros et représente le deuxième poste de déficit commercial français, après celui de l'énergie (- 60 milliards d'euros).

Les secteurs en cause sont les meubles, les cartons, les papiers et les sciages résineux.

Toutes les grumes feuillues récoltées ne sont pas transformées chez les scieurs français. Une partie de nos hêtres et chênes est exportée, vers la Pologne, la Roumanie et la Chine. Nous rachetons leurs produits finis sous forme de meuble et de parquet.

Depuis 1995, on constate une production croissante de sciages résineux alors que, parallèlement, la production de sciage feuillu décroît. Une partie de ces sciages résineux est destinée à l'importation.



La forêt n'a pas seulement un rôle économique. Son rôle est aussi de loisir, de préservation de la biodiversité et de lutte contre le réchauffement climatique... ■

Sources : Observatoire économique de la filière bois 2007-2008 et Agrest France-Memento 2010

PRÉSERVER LA BIODIVERSITÉ DE L'ÉCOSYSTÈME FORESTIER

➤ Conserver des arbres morts ...

Le maintien d'arbres morts, fissurés, à cavités ou sénescents est une composante essentielle pour la conservation de la biodiversité. Ces arbres représentent un maillon essentiel de l'écosystème forestier.

➤ INTÉRÊTS DE LES CONSERVER ?

- En se décomposant les bois morts enrichissent le sol en substances nutritives et en humus, ce qui facilite le rajeunissement naturel d'un peuplement et maintient la productivité.
- Les bois morts sont une source de nourriture pour de nombreuses espèces forestières (champignons, invertébrés saproxylophages).
- Ils peuvent servir de micro-habitats et être parfois indispensables aux cycles biologiques de diverses espèces animales et végétales (utilisation des cavités par les chouettes hulotte ou chevêche pour se reproduire, les écorces et les crevasses sont fréquentées par les chauve-souris).

L'enjeu écologique est très important car près de 1000 à 3000 espèces d'insectes, 20 espèces d'amphibiens et de reptiles, 39 % des oiseaux forestiers sont tributaires des bois morts ou des arbres à cavités.

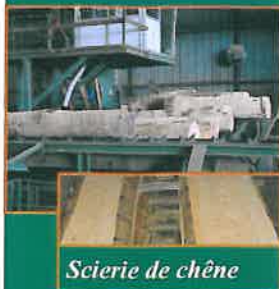
➤ REPRÉSENTENT-ILS UN DANGER ?

- Le bois mort depuis plus d'un an ne représente aucun danger de propagation de maladie pour la forêt. En effet, les espèces qui colonisent ces arbres morts sont différentes de celles qui sont inféodées aux arbres vivants, affaiblis ou dépérissants.
- Au niveau sécuritaire, il convient de ne pas laisser d'arbres morts à moins de 50 m de toute emprise physique et/ou cadastrale de toute voie d'accès, de desserte interne publique ou privée ou de lieux fréquentés par le public.

➤ GESTION SYLVO-ENVIRONNEMENTALE

Votre Coopérative UNISYLVA soucieuse de préserver la biodiversité de vos forêts intègre cette nécessité environnementale en maintenant :

- sur la coupe des houppiers non démembrés, des parties du tronc impropres à une utilisation industrielle. Des études allemandes et suédoises ont montré qu'en forêt résineuse la présence d'un volume de bois mort d'au moins 5 à 10 m³/ha augmente la richesse faunistique locale.
- 2 à 3 arbres morts ou sénescents/ha,
- au moins un arbre à cavités supérieure à 50 cm de diamètre/ha ■



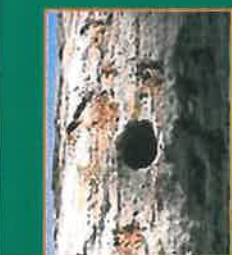
Scierie de chêne



Chargement de bois à destination de l'Italie



Arbre en décomposition



Arbre mort avec un trou de pic

AMÉNAGEMENT D'UN PARC

➤ La sylviculture au service des paysages ...

➤ÉTAT DES LIEUX

La résidence se situe aux portes de la Creuse sur les premiers contreforts de la montagne limousine.



Vue de la maison

De la maison, située à mi-hauteur de colline, on accède à une terrasse s'ouvrant sur le parc arboré. Alors que le panorama pourrait constituer un atout majeur du parc en créant de l'espace et de la profondeur, le regard vient buter sur une bordure de douglas et un petit taillis de bouleaux ; conférant à l'ensemble maison et parc un

aspect confiné.

➤OBJECTIFS D'AMENAGEMENT

Les objectifs de mise en valeur du site sont :

- la mise en valeur du paysage depuis la terrasse,
- Le modelage du relief pour faciliter les entretiens du parc,
- La création d'un chemin continu permettant de profiter du parc sous différents angles.

➤TRAVAUX

- La première étape consiste à **exploiter et commercialiser** la bordure de douglas et les bouleaux sans faire de dégâts aux peuplements voisins. Pour cela, la cellule exploitation d'UNISYLVA a été sollicitée pour la coupe des bois et un sous-traitant équipé d'un skidder a ramené les bois hors du parc pour la commercialisation bord de route.

En outre, l'emprise d'un futur chemin de ronde autour du parc a été ouverte en partie dans un peuplement de sapins de Vancouver.

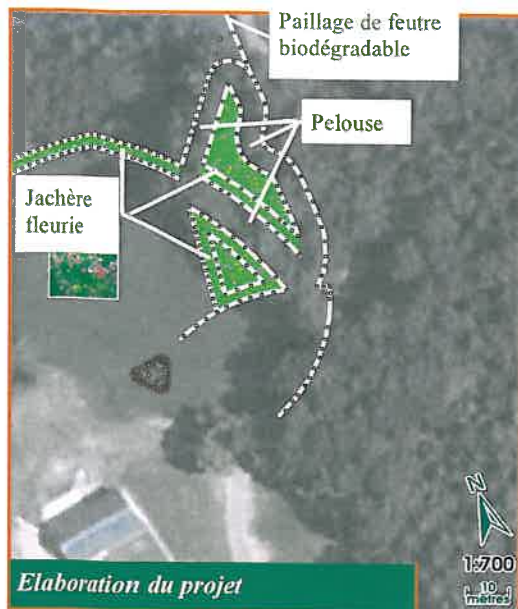
•Pour la seconde étape, il s'agira de **façonner la topographie définitive du parc** à l'aide d'une pelle mécanisée. Les rémanents de la coupe seront rassemblés puis brûlés. Le relief au niveau de la parcelle de douglas sera adouci afin de permettre la tonte mécanisée, le chemin de ronde sera profilé et quelques andains disgracieux dans des plantations situées au second plan dans l'axe de vision seront écrasés.

Enfin, afin de **végétaliser le site** et en conserver le caractère boisé, de la graminée sera semée et des bouquets ligneux seront implantés de façon judicieuse. Ainsi, on évitera d'obstruer le cône de vision mais un îlot végétal devra cacher à terme un bâtiment agricole situé à l'arrière plan.

Le choix des essences implantées se portera vers des essences paysagères telles que le Séquoia géant, le Chêne chevelu, le Laurier du Portugal pour le vert profond de leur feuillage qui constituera un excellent fond pour la mise en valeur de la floraison de Cerisiers, d'Amélanchiers de Lamarck et de Spirées de Van Houtte, ainsi que du feuillage d'automne de Copalmes d'Amérique, de Fustets et d'Erables du fleuve Amour entre autres.

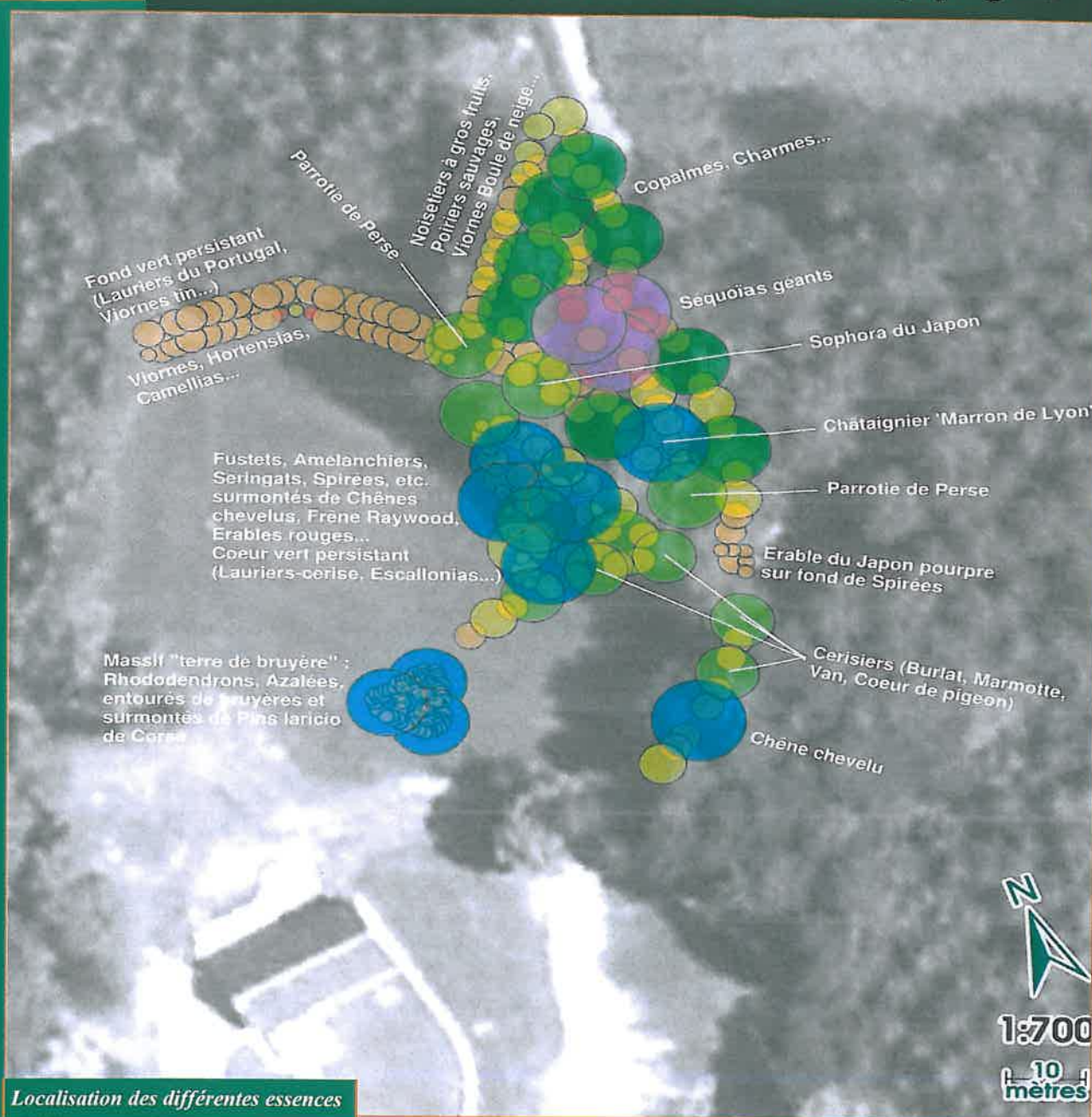
En outre, la plantation de Rhododendrons, d'Azalées et d'Erables du Japon sera proposée à proximité de la maison ■

Perspectives



Elaboration du projet

➤ La sylviculture au service des paysages...



Localisation des différentes essences

A vos agendas

NOS ASSEMBLÉES GÉNÉRALES

- Centre : 20/05/2011
- Bourgogne : 27/05/2011
- Limousin : 30/05/2011
- Auvergne : 10/06/2011



Printemps / Été : deux saisons pour réaliser des dégagements, des tailles de formation, des élagages et préparer les ventes d'hiver ...

Retrouvez nous sur : www.unisylva.com